

BEVEZETÉS

Köszönjük, hogy az általunk forgalmazott, Beninca KS 4 tolókapu szettet választotta.

A Beninca cég kínálatában található összes termék 20 éves gyártási tapasztalat, folyamatos fejlesztés, a magas minőségű anyagok felhasználásának ill. a legfejlettebb technológiák alkalmazásának együttes eredménye. Mindezek alapján megbízható, üzembiztos, tartós, különleges körülmények között is működőképes termékeket kínálunk a minket választóknak.

1. ÁLTALÁNOS TUDNIVALÓK

A hibátlan működéshez a mozgatni kívánt kapunak a következő követelményeknek kell megfelelnie:

- A vezetősín, a görgők, a kerekek ellenőrzését, tisztítását, kenését időről-időre el kell végezni.
- A kapu üzem közbeni túlzott ingását meg kell szüntetni.
- A két végállást mechanikus ütközőkkel kell biztosítani.
-

2. ÁLTALÁNOS TULAJDONSÁGOK

A KS 4-es tolókapu szettet (max. 400 kg) lakossági felhasználásra használja.

Az alumínium öntvényblokkban található a meghajtómotor és a vezérlőegység.

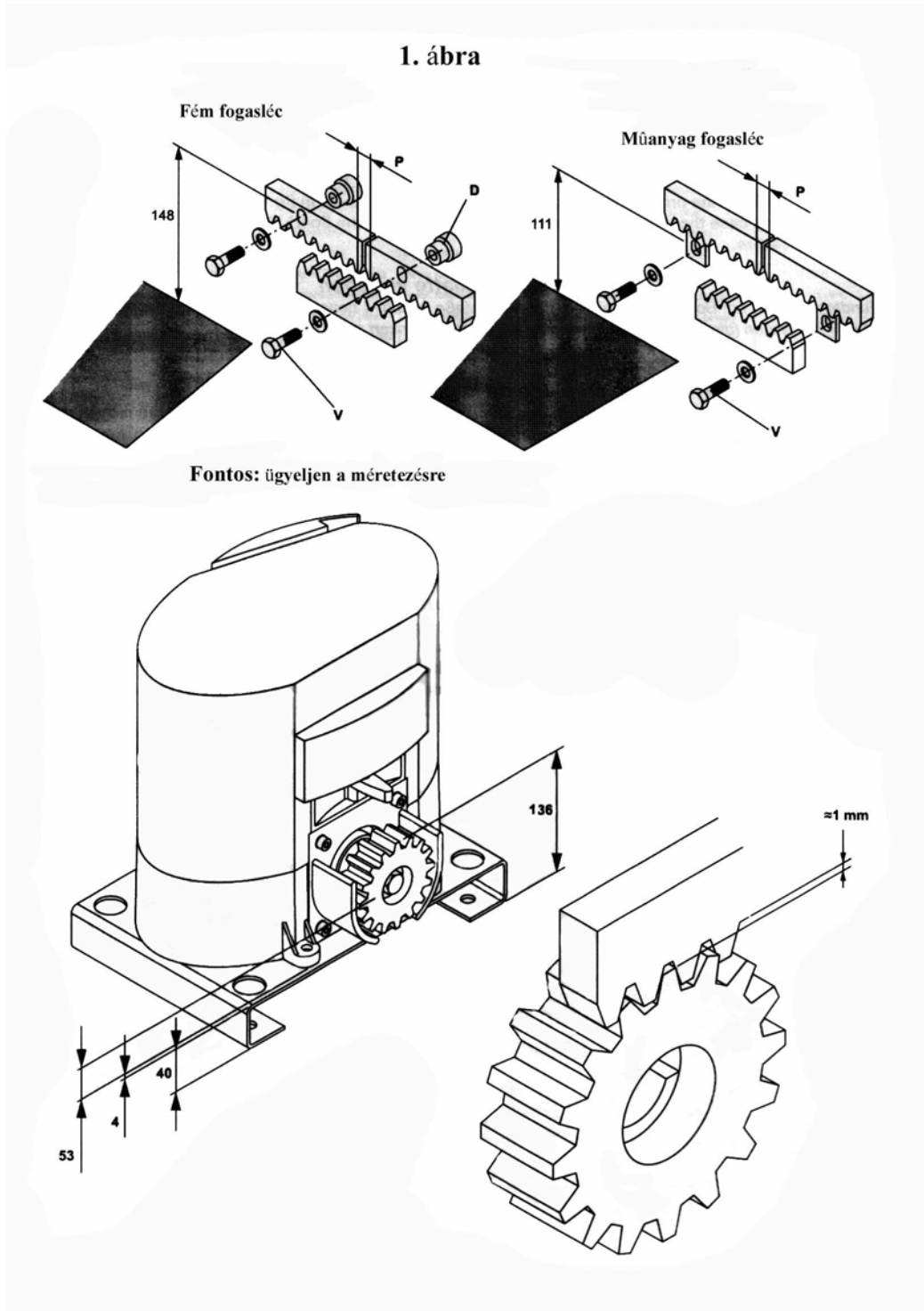
A motor működése, végállás-kapcsolókkal vezérelt.

A kulcsos kioldó segítségével a kézi működtetés biztosított. (áramkimaradás esetén)

Technikai adatok	KS 4
Feszültség	230 V
Teljesítmény	170 W
Áramfelvétel	0.85 A
Nyomaték	25 Nm
Munkaintenzitás	30 %
Védelem	IP 43
Szigetelési osztály	F
Hővédelem	130°C
Üzemeltetési hőmérséklet	- 20°C / + 70°C
Működési sebesség	11 m/perc
Kondenzátor	9 µF
Kenés	Zsír
Önsúly	10.25 kg
Befoglaló méretek	195x270x270 mm
Kapu önsúlya (max.)	400 kg

3. AZ ALAPLEMEZ RÖGZÍTÉSE

Rögzítse az alaplemez 4db tipli és csavar segítségével úgy, hogy a kapu síkjától a lemez széle fém fogasléc esetén 45mm-re, műanyag fogasléc esetén pedig 50mm-re legyen.



4. A FOGASLÉC FELSZERELÉSE

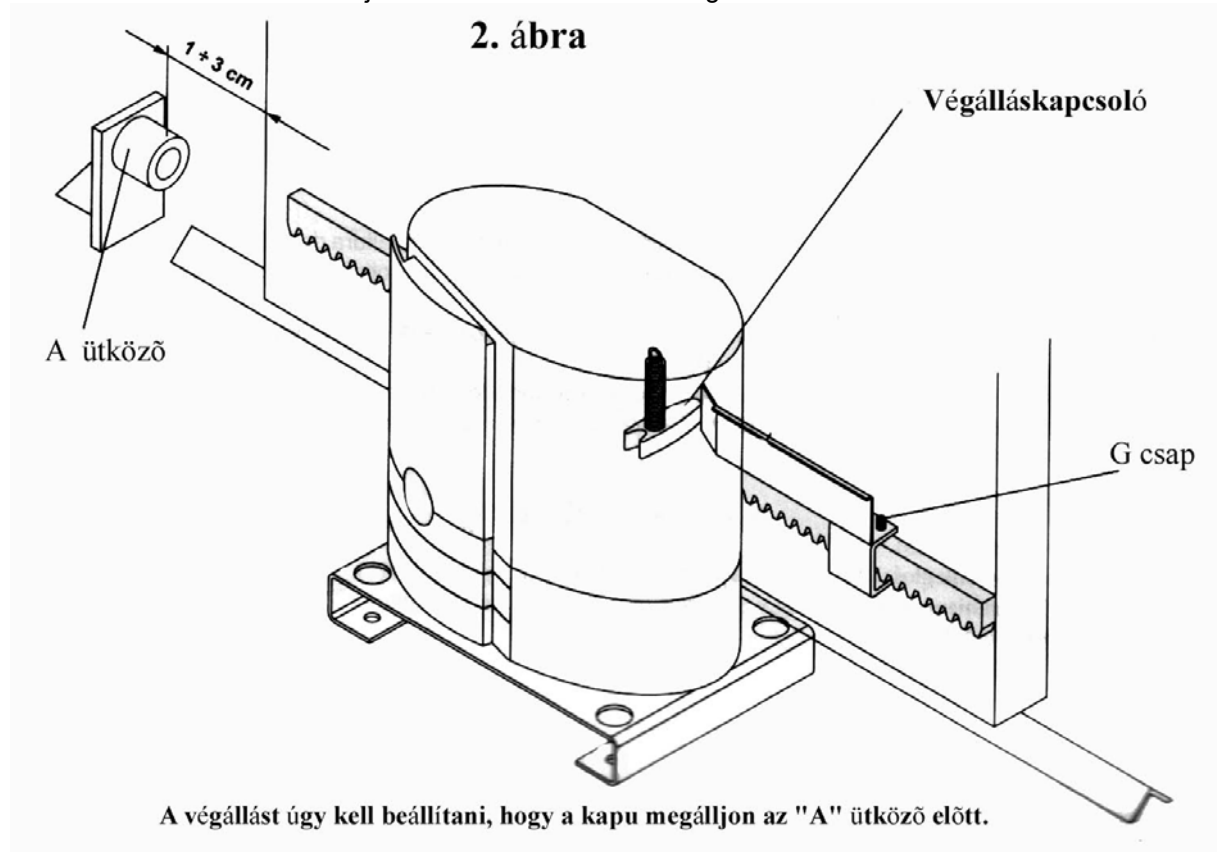
- 4.1 Műanyag fogasléc:
Állítsa a fogasléc felfogató csavarok furatának középvonalát 111 mm-re a bázishoz képest, ahová az alaplemez került rögzítésre. M6 menettel ellátott furatokkal erősítse fel a fogaslécet, a 4.3 és 4.4 pontok útmutatása szerint.
- 4.2 8 x30 mm fém fogasléc:
A D jelű távtartó gyűrűk beállítása után a rögzítő csavarok középvonalát állítsa 148 mm-re a bázishoz képest, ahová az alaplap rögzítésre került. A fogaslécet csavarozással vagy hegesztéssel fixálja.
- 4.3 Telepítéskor ügyeljen a fogosztásra!!!
Rögzítse a csavarokkal (V) a fogaslécet.

5. A MOTOR RÖGZÍTÉSE

Hajtsa ki a burkolatot rögzítő csavart, vegye le a burkolatot. A meghajtó fogaskerék központosító beállítását végezze el a fogasléchez viszonyítva és szentezze a csavarokkal. Húzza meg a rögzítő csavarokat.

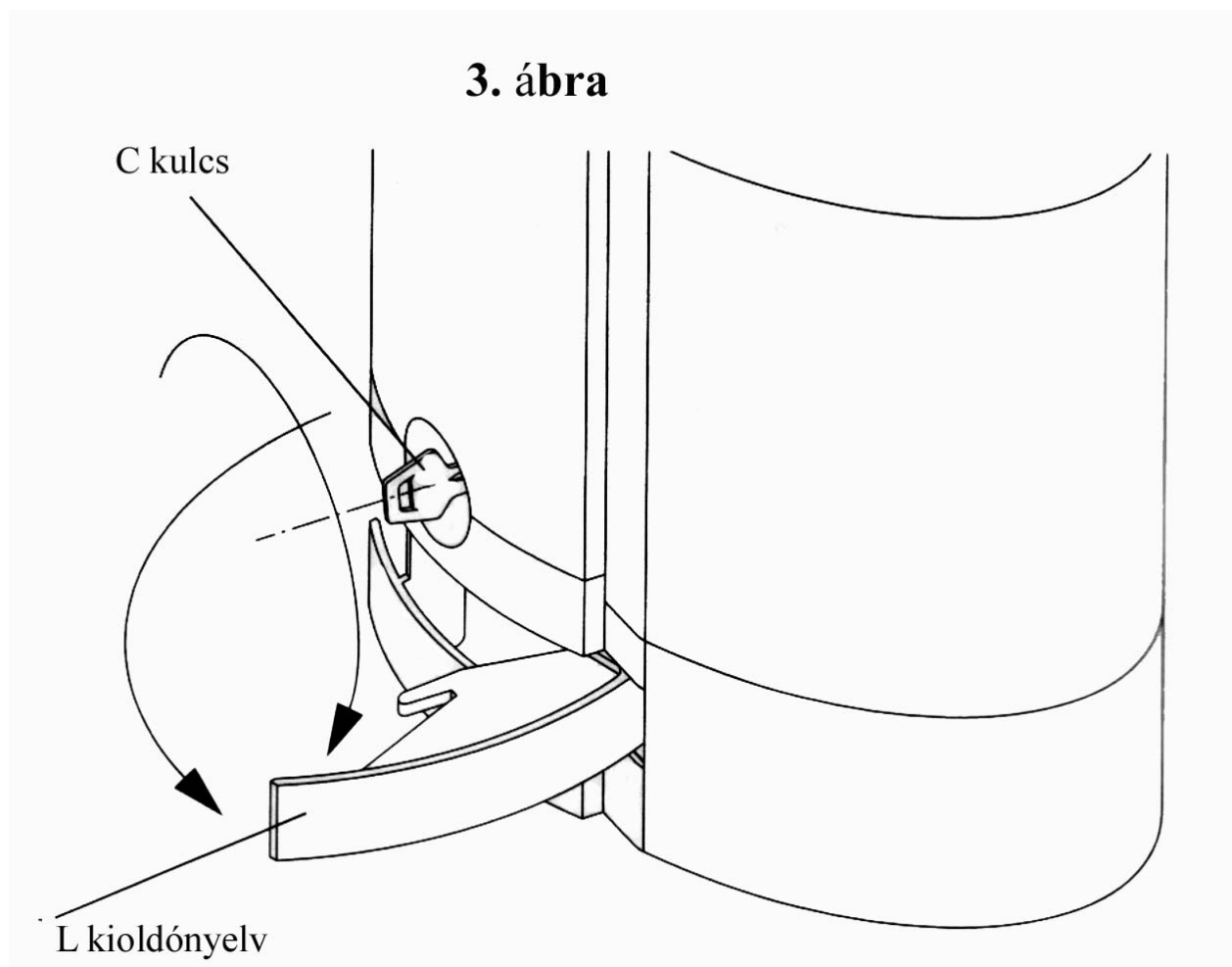
6. VÉGÁLLÁS KAPCSOLÓ BEÁLLÍTÁSA

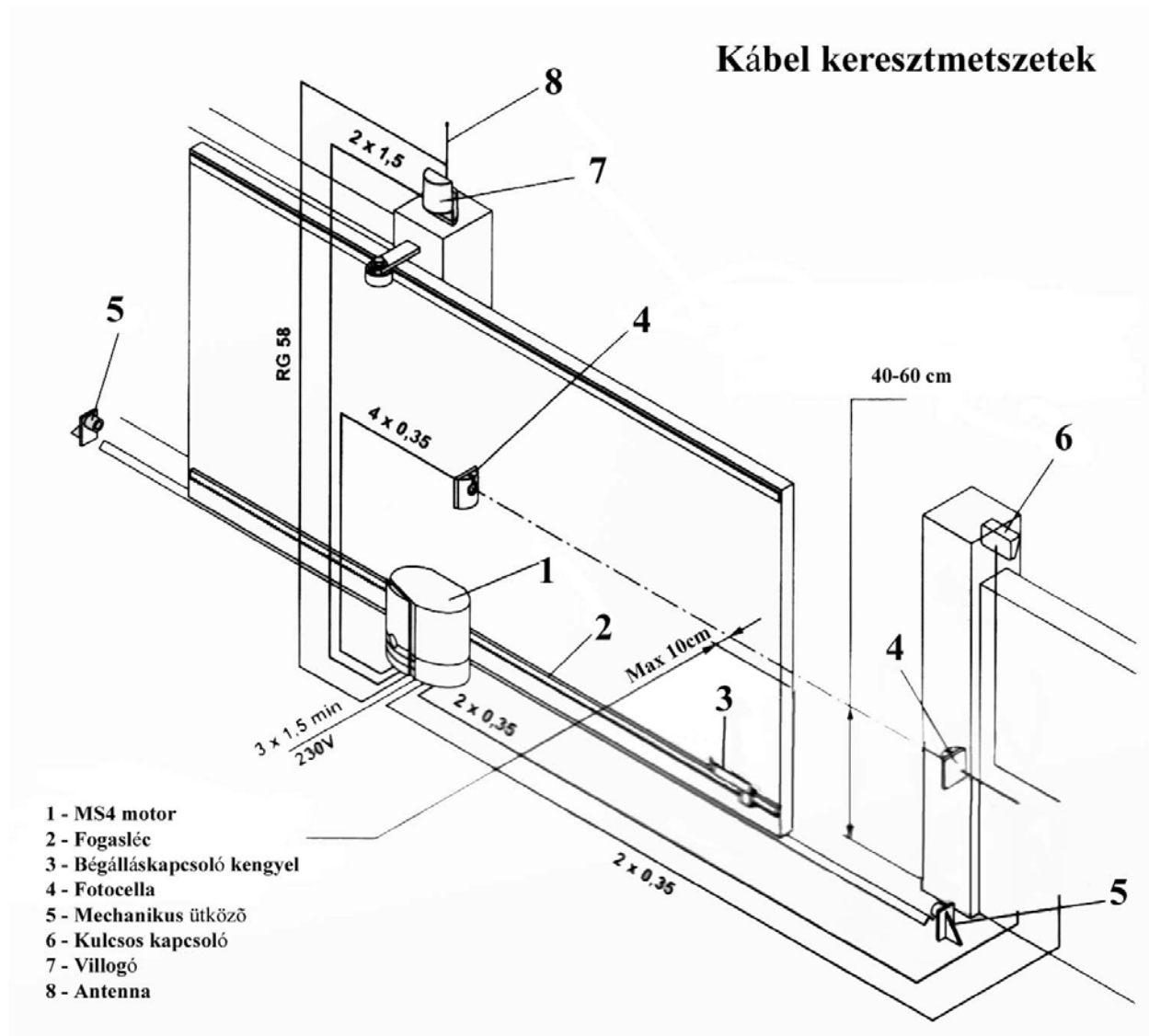
Kézzel nyissa a kaput úgy, hogy a kapu széle és a végállás kapcsoló között 1-3 cm maradjon. A végállás kapcsoló kengyel közepén található csapot (G) rögzítse úgy, hogy a mikrokapcsoló lenyomott állapotba kerüljön. Végezze el a leírtakat csukott állásban is. A kapu sebességének beállítása, a munka idejének meghatározásával történik.

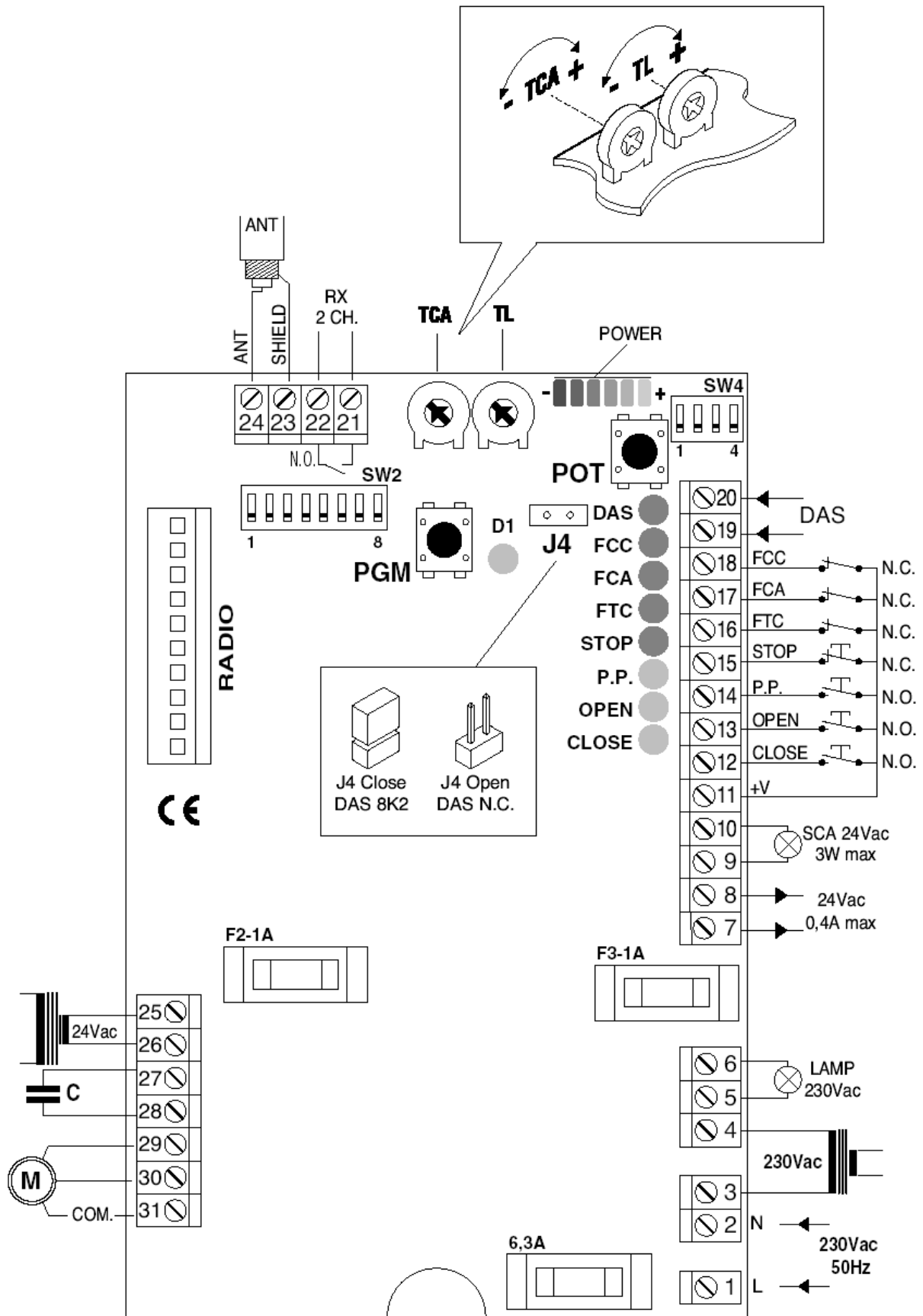


7. MANUÁLIS MOZGATÁS

A kapu manuális nyitáshoz (például áramszünet esetén), a motor kuplungját ki kell oldani a 3. ábra szerint. A zár kulcsát (C) fordítsa az óramutató járásának megfelelő irányba, majd a kioldónyelvet (L) ütközésig hajtsa ki. A motoros működés visszaállításához a nyelvet hajtsa vissza, a kulcsot fordítsa vissza, a kaput mozgassa kézzel amíg a kuplung nem zár.







A KS 4-es vezérlése maximálisan 500W-os motorteljesítményig használható.

Általános tájékoztató:

- A telepítés csak az érvényes előírásoknak megfelelően történhet
- A tápellátást biztosító kábel szigetelése minimálisan 1mm vastag legyen.
- Ellenőrizze a bekötéseket, mielőtt tápfeszültség alá helyezi a vezérlőt.
- Ellenőrizze a DIP kapcsoló megfelelő beállításait.
- A nem használt N/C bemeneteket az SW4-es DIP kapcsolón iktassa ki. Ebben az esetben nincs szükség áthidalásra (rövidzár).
- A PGM LED villogása jelzi a 230Vac tápfeszültség jelenlétét.
- A DAS Nyomásérzékelő bemenetét (19-20 sorkapocs) hidalja át, ha nem használja!
- Elektronikus fék a gyorsabb megállás érdekében, nehéz kapuhoz.

Be és kimenetek

Sorkapocs száma	Funkció	Leírás
1-2	Táp bemenet	Bemenet 230Vac, 50Hz, 1-es fázis, 2-es nulla
3-4	Transzformátor primér kör	A primér tekercs bemenet csatlakozói
5-6	Villogó kimenet	Kimenet a villogónak, 230Vac, 40W
7-8	24Vac	Tartozékok táp-kimenete 24 Vac, 0,4A max
9-10	SCA	Helyi figyelmeztető fény kimenet, 24Vac, 3W
11	+V	Vezérlő bemenetek közös pontja
12	Zárás bemenet	N/O
13	Nyitás bemenet	N/O, vagy a gyalogos funkció bemenete
14	P.P	STEP BY STEP bemenet (N/O)
15	STOP bemenet	N/C
16	FTC	Fotocella bemenet
17	FCA	Nyitási végállás kapcsoló bemenet (N/C)
18	FCC	Zárási végállás kapcsoló bemenet (N/C)
19-20	DAS	Nyomásérzékelő bemenet (N/C). Ha nincs használatban, hidalja át ezt a bemenetet, valamint vegye le a J4-es jumpert
21-22	RX2CH	Rádióvevő panel második csatornájának a kimenete. Száraz relé kontaktus.
23-24	Antenna	23-árnyékolás, 24- jel vezeték
25-26	Szekunder csatlakozás	24Vac
27-28	Kondenzátor	
29-30-31	Motor	29- fázis, 30- fázis, 31- nulla

Bekötés ellenőrzése:

- Válassza le a betáplálást
- A kulcs segítségével oldja ki a motor kuplungját.
- A kaput tolja félig nyitott állapotba
- A kuplungot zárja vissza
- Kapcsolja vissza a tápfeszültséget.
- Adjon teljes nyitás impulzust a vezérlőnek a PP bemenetre.
- A kapunak nyitási irányba kell indulnia. Ha ellenkező irányba indul el a kapu, cserélje meg a 29-es és a 30-as sorkapocsban a kábeleket.
- Ellenőrizze a végállások helyes működését.
- Állítsa be az időket, az üzemmódokat és a motor teljesítményét.
- **Ha nem használ nyomásérzékelőt, vegye le a J4 jumpert, és hidalja át a 19-20 bemeneteket!**

Motorteljesítmény beállítása

Figyelem! Ezek a beállítások befolyásolják a rendszer biztonságos működését!!!

A kapu nyomatékát úgy állítsa be, hogy mozgás közben egy kézzel kb 10-15kg-os erővel meg tudja állítani. A motor nyomatékát 6 fokozatban tudja beállítani.

- Nyomja meg a POT gombot 1 másodpercig és utána engedje el.
- Minden gombnyomásnál emeli a motor nyomatékát és ezt a piros LED-ek jelzik.
- A beállítás végeztével tartsa lenyomva 5 másodpercig a POT gombot. A beállítás alatt a D1 zöld LED világít és a beállítás végeztével a LED kialszik.

A következő beállítások előtt kapcsolja le a tápfeszültséget és várjon 10 másodpercet!!

Trimmer potméter funkciói

- TCA Automata záraskor a szünetidő beállítása (1-250 sec). A 2-es DIP kapcsolót ON állásba kell kapcsolni.
- TL Nyitási és zárási munkaidő beállítása (5-70 sec). Ezt az időt úgy kell beállítani, hogy a motor a végállás előtt 7-10 másodperccel kezdje a lassítást. A munkaidőt úgy állítsa be, hogy kaput a végállás kapcsoló állítsa meg.

A gyalogos (kiskapu) funkció munkaideje 15 másodperc. Ez fix érték, nem lehet változtatni.

SW2 DIP kapcsoló beállításai

- DIP1 STEP BY STEP bemenet (14-es sorkapocs, vagy a rádió 1-es csatornája)
OFF: Nyit-Stop-Zár-Stop
ON: Nyit-Zár-Nyit-Zár
- DIP2 Automata zárás engedélyezése
ON: Engedélyezve
OFF: Tiltva
- DIP3 Társasház funkció (nyitási fázis közben nem fogad el újabb parancsot)
ON: Engedélyezve
OFF: Tiltva
- DIP4 Elővillogás (a kapu nyitása előtt 3 másodperccel a villogó villogni kezd)
ON: Engedélyezve
OFF: Tiltva
- DIP5 Motor indítása maximális nyomatékmal
ON: Engedélyezve
OFF: Tiltva
- DIP6 Fotocella nyitási fázisban aktív:
ON: Engedélyezve
OFF: Tiltva
- DIP7 Gyalogos funkció (a 13-as bemenet és rádióvevő panel 2-es csatornájának engedélyezése). A nyitási idő 15 másodperc.
ON: Engedélyezve
OFF: Tiltva
- DIP8 Elektromos fék. Nagy tömegű kapuk esetén lefékezi a kaput a végállás elérése után
ON: Engedélyezve
OFF: Tiltva

**SW4 DIP kapcsoló beállításai
(A nem használt bemenetek kiiktatása.)**

Kivétel a DAS (nyomásérzékelő) bemenet, melyet rövidre kell zárni és **le kell venni a J4 jumpert.**

DIP1	STOP bemenet ON: Bemenet tiltva OFF: Bemenet engedélyezve
DIP2	Fotocella bemenet ON: Bemenet tiltva OFF: Bemenet engedélyezve
DIP3	FCA – Nyitási végállás kapcsoló bemenet ON: Bemenet tiltva OFF: Bemenet engedélyezve
DIP4	FCC – Zárási végállás kapcsoló bemenet ON: Bemenet tiltva OFF: Bemenet engedélyezve

Kapcsolja vissza a tápfeszültséget, majd ellenőrizze a helyes működést!

A LED-ek jelzései

LED DAS	Kialszik, amikor a DAS bemenet aktív.
LED FCC	Kialszik, amikor a zárási végállás kapcsoló bekapcsol.
LED FCA	Kialszik, amikor a nyitási végállás kapcsoló bekapcsol.
LED FTC	Kialszik, amikor a fotocella útjába akadály kerül.
LED STOP	Kialszik, amikor a STOP bemenet aktív.
LED PP	Világít, amikor a STEP BY STEP bemenet aktív.
LED OPEN	Világít, amikor a nyitási bemenet aktív
LED CLOSE	Világít, amikor a zárási bemenet aktív
LED D1	Villog, amikor a tápfeszültség jelen van.

LO.R1WCV (R2WCV) rádióvevő

Csatlakoztassa a vevőpanelt a vezérlőpanel RÁDIÓ feliratú tükkesorára.

Távírányítók tanítása a vevőnek.

1. Nyomja meg és tartsa lenyomva a vevőn található nyomógombot, amíg a zöld LED fel nem gyullad. Engedje el a gombot. Ekkor a vevő zöld színű LED-je 5-ször felvillan, majd átvált folyamatos zöld fényre. Ezután nyomja meg az adó bármely gombját. A zöld színű LED kialszik. Ekkor a vevő érzékelte, hogy az adó fix, vagy ugrókódos-e. Ez még nem a csatorna tanítása! Most következik a tanítás.
2. A piros LED (piros = 1-es csatorna) kigyullad. Ez jelzi, hogy a vevő átlépett az első csatorna tanítására.
3. Az adón nyomja meg az első csatornára szánt nyomógombot. A kód tárolásra került az első csatornán. Ha nem nyomja meg 5 másodpercen belül, akkor a piros LED kialszik és a program továbblép a második csatornára és az első csatornán nem lesz tárolt kód.
4. A zöld LED bekapcsol. (zöld = 2. csatorna. Csak az R2WBV vevőnél).

5. Az adón nyomja meg a második csatornára szánt nyomógombot. A kód tárolásra került a második csatornán. Ha nem nyomja meg 5 másodpercen belül, akkor a zöld LED kialszik és a program továbblép. Ez esetben a második csatornán nem lesz tárolt kód.
6. A narancs színű LED kigyullad (narancs = mindkét csatorna. Csak az R2WBV vevőnél)
7. Nyomja meg a kívánt gombot az adón és a kód tárolásra került mindkét csatornán.
Figyelem! Csak előzőleg fel nem tanított csatornát (adó) tud itt memorizálni (például egy 4 csatornás adó segítségével, vagy 2 csatornással, amennyiben hagyott az adón fel nem használt csatornát). Ha nem nyomja meg 5 másodpercen belül, akkor a narancs LED kialszik, a zöld LED ötször felvillan, és a vevő kilép a programozási módból.

Memória törlése:

Nyomja le a vevőn a programozó gombot és tartsa lenyomva, amíg a narancs színű LED ki nem gyullad.

Üzem módváltás

Alaphelyzetben a rádióvevő impulzusos (1 sec) üzemmódban van. Amennyiben időzített, vagy bistabil módban szeretné használni, akkor a következőképpen járjon el:

Időzített mód:

Tartsa lenyomva a vevő programozó gombját. A zöld LED elkezd villogni, majd a piros kezd el villogni. Ekkor engedje el a gombot. A piros LED (első csatorna) hosszabban felvillan. Ekkor az első csatorna 1-es módban van (impulzusos). Amennyiben szeretné ezt a módot megváltoztatni, nyomja meg az adón az 1-es csatorna gombját, ekkor 2 hosszabb piros villanás jelzi az időzített módba való belépést. Ha ezt az üzemmódot szeretné használni, várjon kb 10 másodpercet és a piros LED kigyullad és folyamatosan világít. A kívánt késletelési idő elteltével ismét nyomja meg az adó 1-es csatornájának gombját, a piros LED kialszik és felvillan a zöld LED (2-es csatorna). Ugyanígy járjon el a 2-es csatornán.

Amennyiben nem nyomja meg az adón az egyes csatorna gombját, az egyes csatorna impulzusos módban marad és felvillan a zöld LED (2-es csatorna).

Bistabil mód:

Tartsa lenyomva a vevő programozó gombját. A zöld LED elkezd villogni, majd a piros kezd el villogni. Ha az 1-es csatornát akarja átállítani engedje el a gombot. (A 2-es csatorna átállításához várja meg a piros utáni zöldet!) A piros LED (első csatorna) hosszabban felvillan. Ekkor az első csatorna 1-es módban van (impulzusos). Amennyiben szeretné ezt a módot megváltoztatni, nyomja meg az adón az 1-es csatorna gombját, ekkor 2 hosszabb piros villanás jelzi az időzített módba való belépést, nyomja meg ismét a gombot és várja meg a piros LED 3 villanását. Így az 1-es csatorna bistabil módba került. Ezután a zöld LED (2-es csatorna) 10 másodperc elteltével egyszer hosszabban felvillan. és a program továbblépett a 2-es csatornára.

Amennyiben valamelyik csatorna üzemmódján nem szeretne változtatni, várjon 5 másodpercet és a vevő 5 rövid jelzés után, automatikusan továbblép.

Műszaki paraméterek:

Az alkalmazott 24lc64 típusú memória IC 1000db ugró kódos és 36db különböző kódú fix kódos adó kódját képes tárolni.

Technikai paraméterek	
Frekvencia	433,92MHz
Antenna	Hangolt
Tápellátás	12-24 Vac/dc
Távolság	50-150 méter
Relé kontaktus	1A, 24Vdc
Nyugalmi áramfelvétel	10mA
Áramfelvétel (1 relé meghúzásakor)	42mA
Áramfelvétel (2 relé meghúzásakor)	66mA

A jobb vétel elérése érdekében javasoljuk, hogy használjon egy 17cm hosszú tömör vezetékű antennaként, vagy kössön be egy koaxiális kábellel (**RG58-as 50 Ohm**) szerelt kültéri antennát.